

Le projet « crèche-halte garderie »

avance à grands pas



Le projet service multi-accueil « crèche-halte/garderie » avance à grands pas. Une équipe de maîtrise d'œuvre (architectes et bureaux d'études) a été désignée en mai 2006 par la Communauté de Communes du Bas-Couserans (CCBC). Il vient de travailler à l'élaboration d'un avant-projet présenté aux élus et aux principaux partenaires financiers (CAF et Conseil Général de l'Ariège) début septembre 2006, dont voici les principaux éléments :

- Les locaux auront une capacité d'accueil de 15 places en moyenne (extensible à 18 selon l'évolution des besoins des familles du territoire) et intégreront également le service « Relais Assistantes Maternelles » ;

- Le lieu d'implantation de l'établissement est la commune de Mercenac, sur un terrain situé en contrebas du parking de la mairie et bénéficiant d'une large vue sur la chaîne des Pyrénées ;

- Le projet architectural s'inscrit dans une démarche environnementale favorisant les économies d'énergie, avec l'utilisation de matériaux naturels durables et le choix des énergies renouvelables pour le chauffage (énergie géothermique).

- Ce projet bénéficiera des subventions de l'Etat/CAF 09, du Conseil Général 09, du Conseil Régional Midi-Pyrénées et de l'ADEME, tout en s'inscrivant dans la programmation du Contrat de Pays Couserans.

- Les critères d'éligibilité déterminés par la CAF de l'Ariège ont permis d'identifier la CCBC comme l'un des territoires prioritaires en Ariège pour l'émergence et le financement de nouvelles actions en direction de la petite enfance.

En ce qui concerne le calendrier, les travaux devraient démarrer en 2007, pour une ouverture prévisionnelle des locaux, fin 2008-début 2009.



Réunion de travail avec les architectes, les élus et les partenaires de l'opérations.

« une démarche de conception environnementale »

La démarche de conception environnementale de l'établissement « multiaccueil » du Bas-Couserans a été inscrite par les architectes dès l'esquisse du projet, selon un cahier des charges transmis par le comité de pilotage du projet de la CCBC.

L'ensemble des orientations et des choix architecturaux a été guidé par une réflexion multicritères alliant la recherche de la fonctionnalité, de confort, de durabilité, de sobriété énergétique et de préservation de l'environnement.

Exemples de cibles environnementales retenues par les architectes :

la gestion de l'énergie :

- réduction des besoins en éclairage artificiel, avec un bâtiment largement vitré mais également protégé du soleil grâce à des avancées de toit ;

- vitrages spéciaux de type peu émissif à rupture de pont thermique ;

- une qualité de protection solaire limitant les risques de surchauffe en été tout en autorisant les apports solaires passifs en hiver ;

- éclairages artificiels à basse consommation électrique ;

- équipement électroménager de classe énergie A ou A+ ;
- chauffage par géothermie avec puits verticaux, avec plancher réversible (chauffant, rafraîchissant) ;

la gestion de l'eau :

- points de puisage équipés d'organes économes en eau ;

- robinets équipés de mousseurs et de temporisateurs ;

- réseau d'eau équipé de compteurs sectorisés permettant un suivi des consommations par usage et une détection rapide des éventuelles fuites ;

- équipement techniques et électroménagers économes en eau ;

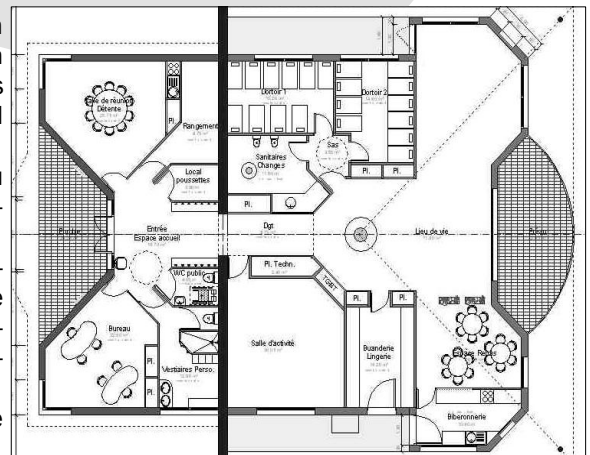
le choix des produits et des matériaux :

Une partie du bâtiment sera construite en maçonnerie (briques), une autre partie en ossature/bardage bois ; il disposera d'une couverture zinc ;

Les revêtements intérieurs seront labellisés « environnement ».

Un chantier « vert » à faible impact environnemental :

- tri sélectif des déchets du chantier ;
- limitation des risques et des nuisances du chantier causés aux riverains, des risques sur la santé des ouvriers, des pollutions de proximité, de la quantité de déchets générés par le chantier.



Esquisse du projet en cours.

La vie de l'accueil collectif du Relais

Les activités dans la nouvelle salle de jeux et d'activités collectives ont démarré au mois de juin.

6 assistantes maternelles et 5 parents ont déjà fréquenté la salle. Une douzaine de jeunes enfants âgés de 7 mois à 3 ans ont ainsi profité des nombreux jouets, livres, jeux pédagogiques, ... mis à leur disposition. Cet accueil collectif favorise les rencontres et les échanges entre parents/assistantes maternelles/

enfants, dans un lieu convivial et ludique. Il est accessible gratuitement tous les mardis matins entre 9H et 12H.

Pour tout renseignement :

Contact Marie Fontaine: Tél. 05.61.96.63.60 (mardi, mercredi et jeudi de 9H à 12H et de 13 à 17H).